

Автомобильный видеорегистратор



SHO-ME FHD 1000 TAXI

- высококачественная запись 4K UltraHD;
- 2 встроенные видеокамеры для фронтального и внутрисалонного обзора;
- приемник GPS;
- управление с мобильного устройства;



Руководство по эксплуатации

Содержание

	стр.
1. Комплектация	2
2. Подготовка к работе	3
2.1. Карта памяти.	3
2.2. Установка и подключение в автомобиле.	3
3. Обзор устройства	5
4. Работа устройства	6
4.1. Управление.	6
4.2. Экранный интерфейс	7
5. Видео и фото регистрация	8
6. Воспроизведение	9
6.1. Воспроизведение фото/видео.	9
6.2. Операции с файлами.	11
7. Меню настроек	13
8. Работа с мобильным приложением.	16
9. Возможные неисправности и способы их устранения . .	18
10. Технические характеристики	19
Гарантийный талон	20

1. Комплектация

 <p>Видеорегистратор FHD 1000 TAXI</p>	 <p>Адаптер с кабелем питания</p>	 <p>Руководство по эксплуатации</p>
--	--	--

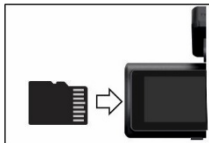
Внимание:

- комплектность устройства или его эксплуатационные и технические данные могут быть изменены производителем без предварительного уведомления;
- производитель постоянно усовершенствует эксплуатационные характеристики устройства. В результате программное обеспечение (прошивка) видеорегистратора будет устаревать. Пользователь может самостоятельно обновить (восстановить) прошивку для чего следует обратиться к разделу ОБНОВЛЕНИЯ на официальном сайте www.sho-me.ru.

2. Подготовка к работе

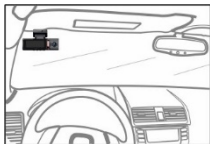
2.1. Карта памяти

- **важно:** выбор карты памяти является одним из основных условий безупречной работы устройства. Технические параметры применяемой карты должны соответствовать следующим характеристикам: объем памяти до 128 ГБ, Class 10, поддержка UHS-I, UHS-I Speed Class 3 (U3). Настоятельно рекомендуется использовать карты только известных производителей, отвечающих за качество своей продукции;
- карта памяти должна устанавливаться/извлекаться только в том случае, если устройство выключено;
- перед установкой новой карты памяти рекомендуется предварительно отформатировать ее на компьютере;
- поместить карту памяти в слот и зафиксировать легким нажатием до упора. Недопустим ее перекося и применение чрезмерных усилий.



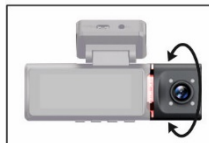
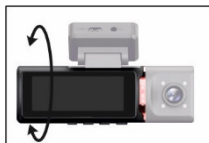
2.2. Установка и подключение в автомобиле

- выбрать место на лобовом стекле автомобиля.
 - ✓ место установки и надежность крепления видеорежистратора должны исключить возможность самопроизвольного демонтажа при резких маневрах автомобиля. Водитель или пассажир не должны



пострадать от удара о корпус устройства, например, при резком торможении;

- ✓ информация на дисплее должна быть хорошо читаема с места водителя, а органы управления устройством легко доступны. При этом корпус устройства не должен ограничивать водителю обзор.
- ✓ очистить выбранное место на стекле от пыли и грязи, обезжирить с помощью спиртовой салфетки;
- ✓ удалить с корпусов видеорегистратора защитную пленку и приклеить его к лобовому стеклу;
- ✓ после включения устройства отрегулировать положение фронтальной камеры (корпуса устройства) и камеры внутрисалонного обзора в вертикальной плоскости как показано на рисунках руководствуясь изображением на дисплее.
- проложить кабель питания в салоне автомобиля. Подключить его к видеорегистратору и гнезду прикуривателя;
- вкл/выкл видеорегистратора осуществляется автоматически, при включении/выключении зажигания автомобиля. При включении устройство переходит в режим видеорегистрации и начинает запись файлов видео;
- при необходимости видеорегистратор может быть выключен принудительно, нажатием и удержанием кнопки **POWER**. Для повторного включения еще раз нажать на кнопку **POWER**.



3. Обзор устройства



4. Работа устройства

4.1. Управление

MENU	<ul style="list-style-type: none">▪ короткое нажатие – переход/возврат в/из меню настроек устройства;▪ нажать и удерживать – переход в режим воспроизведения;
UP	<ul style="list-style-type: none">▪ короткое нажатие – ВКЛ/ВЫКЛ встроенного микрофона;▪ нажать и удерживать – включение сети Wi-Fi. Для выключения сети следует отключить параметр Wi-Fi в меню настроек. Кроме того, сеть выключится автоматически через 5 минут после окончания (или отсутствия) взаимодействия с мобильным приложением;▪ в меню настроек – движение вверх по списку параметров и их значений;
DOWN	<ul style="list-style-type: none">▪ короткое нажатие - переключение изображения с камер на дисплее в последовательности: фронтальная/внутрисалонная/совместное;▪ нажать и удерживать – фотографирование;▪ в меню настроек – движение вниз по списку параметров и их значений;
POWER	<ul style="list-style-type: none">▪ нажать и удерживать не менее 3 сек – ВКЛ/ВЫКЛ устройства;▪ короткое нажатие – старт/стоп видеозаписи;▪ в меню настроек – подтверждение выбора параметра и его значения;
RESET	инициализация устройства в случае его зависания. При необходимости нажать тонким предметом.

4.2. Экранный интерфейс



1	индикатор видеозаписи. Мигающий красный – запись обычного файла. Мигающий желтый – запись файла, защищенного от удаления в процессе циклической записи.
2	счетчик времени записи текущего фрагмента.
3	текущие дата и время.
4	статус связи со спутниками системы GPS. Подсвечивается зеленым цветом при установленной связи со спутниками. Включение системы GPS осуществляется автоматически при включении видеорегистратора.
5	статус карты памяти microSD.
6	индикатор состояния сети Wi-Fi. При соединении с мобильным приложением подсвечивается зеленым цветом.
7	индикатор (Вкл или Выкл) встроенного микрофона
8	информация (SSID и Password) для подключения к сети Wi-Fi. Воспроизводится только в случае, если сеть включена.
9	текущая скорость автомобиля и направление движения, определенные с помощью системы GPS

5. Видео и фото регистрация

- видеозапись начинается автоматически при включении устройства. Для остановки или продолжения видеозаписи коротко нажать кнопку **POWER**. Процесс видеозаписи идентифицируется красным мигающим индикатором на дисплее. Запись осуществляется одновременно с фронтальной камеры и камеры внутри салона автомобиля; 
- информация, зафиксированная устройством в процессе записи, фрагментируется и размещается на карте памяти в отдельных файлах. Длительность фрагментов может быть изменена в меню настроек системы (параметр **Время записи**);
- файлам присваивается имя:
<дата>_<время>**F.ts** - видео с фронтальной камеры;
<дата>_<время>**M.ts** - видео с внутрисалонной камеры;
- после заполнения карты памяти устройство последовательно удаляет самые старые файлы и на их место записывает новые (циклическая запись);
- текущие файлы могут быть автоматически защищены от удаления в случае, если в процессе видеорегистрации будет зафиксировано резкое ускорение/торможение или воздействие на кузов автомобиля (например, в результате ДТП). Для этого в меню настроек следует включить датчик-акселерометр (параметр **Чувствительность сенсора**) и установить его чувствительность. Защищенные файлы помещаются в отдельную папку и им присваивается имя:
<дата>_<время>**F_SOS.ts** - видео с фронтальной камеры;
<дата>_<время>**M_SOS.ts** - видео с внутрисалонной камеры; 

- параллельно с видеозаписью осуществляется запись звука. При необходимости микрофон может быть отключен/включен коротким нажатием кнопки **UP**;



- для создания фотоснимка нажать и удерживать кнопку **DOWN** до характерного звука срабатывания затвора фотоаппарата. Фотографирование осуществляется одновременно фронтальной и внутрисалонной камерами. Файлы фотографий помещаются в отдельную папку и им присваивается имя:

<дата>_<время>**F.jpg** - фото с фронтальной камеры;

<дата>_<время>**M.jpg** - фото с внутрисалонной камеры.

- в случае, если установлена связь с навигационными спутниками системы GPS (устанавливается автоматически), на видеозапись накладываются титры с информацией о текущих координатах автомобиля, скорости и направления движения.

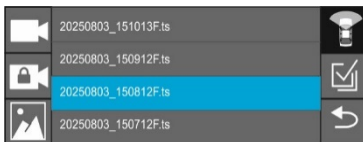


6. Воспроизведение

6.1. Воспроизведение фото/видео

- для включения режима воспроизведения файлов следует нажать и удерживать кнопку **MENU**. В открывшемся меню воспроизведения:

1. **Выбор камеры.** Кнопками **UP** или **DOWN** выбрать выделенную на рисунке иконку и последовательным



нажатием кнопки **POWER** выбрать камеру, записи с которой необходимо просмотреть:



- файлы, зафиксированные фронтальной камерой;



- файлы, зафиксированные внутрисалонной камерой;



- не используется.

2. **Выбор папки.** Кнопками **UP** или **DOWN** следует выбрать папку с файлами для просмотра. Подтвердить выбор кнопкой **POWER**;



- обычные файлы видео.



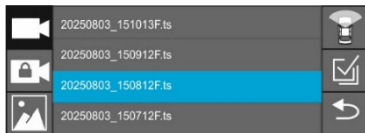
- файлы видео, защищенные от удаления в процессе циклической записи.



- фотографии.

Примечание: действия 1 и 2 могут быть выполнены в обратном порядке. Т. е. сначала выбрать папку с файлами (действие 2). Далее кнопкой **MENU** вернуться в меню воспроизведения и выбрать камеру, с которой получено видео (действие 1).

3. **Выбор файла.** В открывшемся списке файлов кнопками **UP** или **DOWN** выбрать необходимый файл и нажать кнопку **POWER** для его воспроизведения;



4. **Воспроизведение.** В процессе просмотра видео кнопки:

-
-
- POWER** - старт/стоп воспроизведения;
- UP/DOWN** – короткое нажатие - переход к воспроизведению предыдущего/следующего файла;
- MENU** – однократное нажатие - возврат к списку файлов.
Двукратное нажатие – возврат в меню воспроизведения.

6.2. Операции с файлами

- в режиме воспроизведения могут быть произведены такие операции с файлами как их удаление с карты памяти или блокировка/разблокировка от удаления во время циклической записи;
- предусмотрено 2 способа проведения операций с файлами: в процессе просмотра файла и с помощью меню воспроизведения;

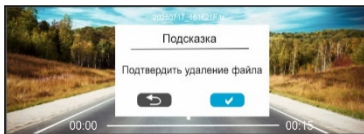
1. В процессе просмотра:

- ✓ в процессе просмотра нажать и удерживать кнопки:

UP – блокировка/разблокировка текущего файла от удаления во время циклической записи;

DOWN – удаление текущего файла;

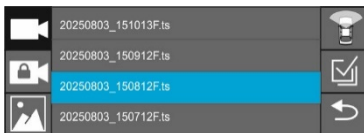
- ✓ во всплывающем окне кнопками **UP**, **DOWN** и **POWER** подтвердить выполнение операции;



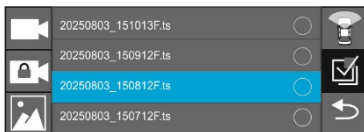
2. С помощью меню воспроизведения:

- способ удобен для удаления сразу группы файлов;

- ✓ повторить действия, изложенные п.1 п.2 (см. п.б.1) по выбору камеры и папки;



- ✓ кнопкой **MENU** вернуться в меню воспроизведения и кнопками **UP** или **DOWN** выбрать выделенную на рисунке иконку. Подтвердить выбор кнопкой **POWER**;



- ✓ далее кнопками **UP** или **DOWN** выбрать файлы (файлы), предназначенные для удаления, подтверждая (отмечая) каждый выбор кнопкой **POWER**;



- ✓ по завершению выбора кнопкой **MENU** вернуться в меню воспроизведения и кнопками **UP** или **DOWN** выбрать выделенную на рисунке иконку. Подтвердить выбор кнопкой **POWER**;



- ✓ во всплывшем диалоговом окне подтвердить удаление.

- возврат из режима воспроизведения к процессу видеозаписи осуществляется кнопкой **MENU**.

7. Меню настроек

- работа устройства определяется настройками его параметров в меню настроек. Для входа в меню коротко нажать кнопку **MENU**;
- далее кнопками **UP** и **DOWN** выбрать необходимый параметр и подтвердить выбор кнопкой **POWER**;
- в всплывающем окне будут представлены все возможные значения параметра. Кнопками **UP** или **DOWN**. выбрать требуемое и подтвердить выбор коротким нажатием кнопки **POWER**;
- для выхода из меню настроек нажать кнопку **MENU**.



Wi-Fi	Вкл/Выкл сети Wi-Fi. В всплывающем окне кнопкой POWER выбрать необходимое положение переключателя. Для подтверждения выбора и возврата к списку параметров нажать кнопку MENU .
Разрешение	Выбор разрешение видео из предложенного списка.
Время записи	Установка длительности фрагмента видео при циклической видеозаписи.

Запись	Вкл/Выкл встроенного микрофона при записи видео.
Заставка экрана	Выбор интервала времени, по истечении которого дисплей будет автоматически погашен в случае, если с устройством не производилось никаких действий. Если включена видеозапись, она будет продолжена обычным образом. Для включения дисплея достаточно нажать любую кнопку. При выборе значения параметра ВЫКЛЮЧЕНО дисплей погашен не будет.
Режим предварительного просмотра	Выбор камеры, изображение с которой будет транслироваться на дисплее.
Громкость	Установка уровня громкости встроенного громкоговорителя.
Чувствительность сенсора	Вкл/Выкл датчика G-sensor и выбор его чувствительности. G-сенсор — это акселерометр, фиксирующий ускорения и резкие изменения в движении, возникающие, например, в результате ДТП.
Языковые настройки	Выбор языка представления информации.
Настройка времени	Установка текущих значений даты/времени. Для возврата к списку параметров нажать кнопку MENU . Настоятельно рекомендуется перед началом эксплуатации устройства установить корректные значения даты/времени, что будет способствовать

	успешному разбору возникших дорожных коллизий.
Часовой пояс	Установка часового пояса, в котором будет эксплуатироваться устройство.
GPS	Информация, полученная с помощью системы GPS: количество видимых спутников и мощность их сигналов, текущая скорость, курс и т.д.
Формат карты памяти	Форматирование карты памяти microSD
Восстановление заводских настроек	Сброс настроек устройства на заводские значения.
Версия программного обеспечения	Индикация версии программного обеспечения устройства.

8. Работа с мобильным приложением

Мобильное приложение **Viidure-Dashcam Viewer** позволяет осуществить настройку параметров устройства, просматривать фото/видео файлы, производить с ними различные операции, отслеживать положение автомобиля на картах Google Maps или Apple Maps. Для взаимодействия с мобильным приложением следует:



- сканировать представленный QR-код;



- загрузить и установить программу на мобильном устройстве;
- включить в видеорегистраторе сеть Wi-Fi для чего нажать и удерживать кнопку **UP**. На дисплее появится информация, необходимая для подключения к этой сети:

Имя сети: **CVR_xxxxxxxx**

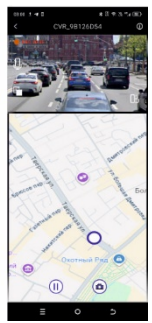
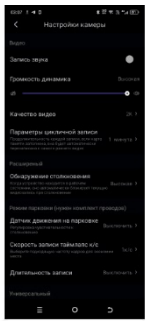
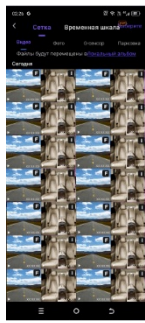
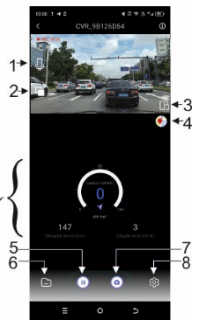
Пароль: **12345678**

- на мобильном устройстве: включить сеть Wi-Fi, запустить скачанное приложение **Viidure-Dashcam Viewer**, предоставить ему требуемые разрешения и подключиться к сети видеорегистратора с указанным выше именем. При первом подключении ввести пароль и нажать **Добавить устройство** и далее **Открыть**;

■ сенсорные кнопки в открывшемся окне:

1. включение/выключение микрофона;
2. переключатель фронтальная/внутрисалонная камера;
3. полноэкранный режим просмотра;
4. загрузка карт с Google Maps (Apple Maps);
5. кнопка старт/стоп видеозаписи;
6. файлы камеры;
7. фотографирование;
8. настройки камеры.

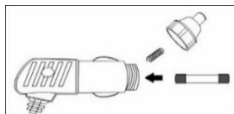
Данные системы GPS



9. Возможные неисправности и способы их устранения

1. Устройство не включается:

- проверить кабель питания. Убедиться в надежности подключения разъемов кабеля к устройству и к гнезду прикуривателя автомобиля;
- проверить целостность предохранителя устройства, расположенного внутри адаптера кабеля питания;
- проверить исправность цепи питания прикуривателя и ее предохранителя. Информацию о местонахождении предохранителя можно получить из инструкции по эксплуатации автомобиля;



2. Устройство включается, но не реагирует на нажатие кнопок:

- тонким предметом нажать кнопку **RESET**.

3. Видеозапись не включается или периодически останавливается:

- проверить, соответствие установленной карты microSD рекомендуемым параметрам;
- отформатировать карту памяти microSD;

4. Мобильное устройство не обнаруживает сеть CVR_XXXXXXX видеорегистратора:

- возможная причина - устройства работают в разных диапазонах Wi-Fi. Согласовать рабочие диапазоны на мобильном устройстве. Сеть видеорегистратора **CVR_XXXXXXX** работает в диапазоне 2,4 ГГц;

5. Неустойчивая связь со спутниками системы GPS:

- неудачное место установки устройства. Щетки стеклоочистителя, встроенная в стекло антенна радио,

Гарантийный талон

SHO-ME FHD 1000 TAXI

Гарантийный срок - 12 месяцев со дня продажи (но не более 24 месяцев с момента производства устройства).

- Прибор может быть принят в гарантийный ремонт только при наличии гарантийного талона. В гарантийном талоне обязательно указание серийного номера устройства, даты продажи и печать продавца.
- Устройство не подлежит бесплатному сервисному обслуживанию в случае, если:
 - утерян или неправильно заполнен гарантийный талон, не указана дата продажи, отсутствует печать продавца;
 - были нарушены правила эксплуатации устройства;
 - устройство подвергалось механическим повреждениям, в результате перегрева (огня), аварий, при наличии коррозии элементов в результате воздействия влаги (воды) или агрессивных жидкостей, использования не по прямому назначению, небрежного обращения, неквалифицированных попыток вскрытия или ремонта;
 - при эксплуатации прибора применялись неоригинальные аксессуары.

Дата продажи

Серийный номер

Подпись продавца

« ____ » ____ 20 ____ г.

Срок службы изделия 3 года

М.П.

Сделано в Китае

ЕАС